

# Présentation illustrée d'une démarche auturgique d'un atelier de peintre dans le cadre des prestations de la COSG

Site de la COSG [http://www.companie-of-st-george.ch/cms/?q=fr/The\\_Company](http://www.companie-of-st-george.ch/cms/?q=fr/The_Company)



**Mobilier, accessoires et outils du peintre** ainsi qu'un aperçu iconographique du travail de broyage des pigments.

Et pourquoi pas quelques considérations sur [La femme peintre](#) ?

L'auturgie (refaire par soi-même) n'inclut pas la fabrication des pigments. Cennino Cennini ne conseillait-il pas de se fournir auprès d'un apothicaire ? Son traité est une référence dont on s'accomodera parfaitement.



Haut-Koenigsbourg 2005 par castle



Haut-Koenigsbourg 2006



## Panneau, chevalet, palette, pinceaux, récipients...



Le choix des formes de palettes ne manque pas de variétés. Les documents contemporains parlent de tranchoirs (comme pour la viande)



**Le récipient** le plus courant pour contenir les pigments est un simple coquillage. Ils peuvent être stockés dans un petit sac de cuir



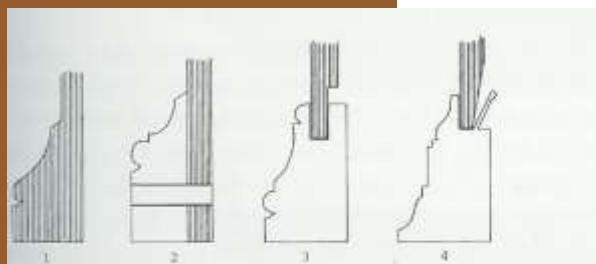
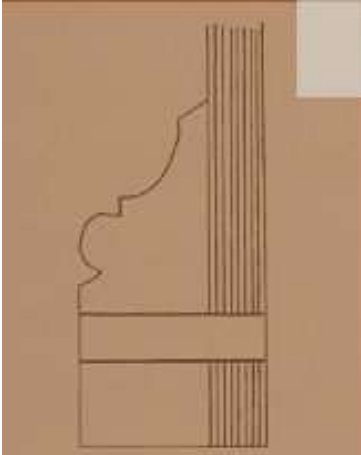
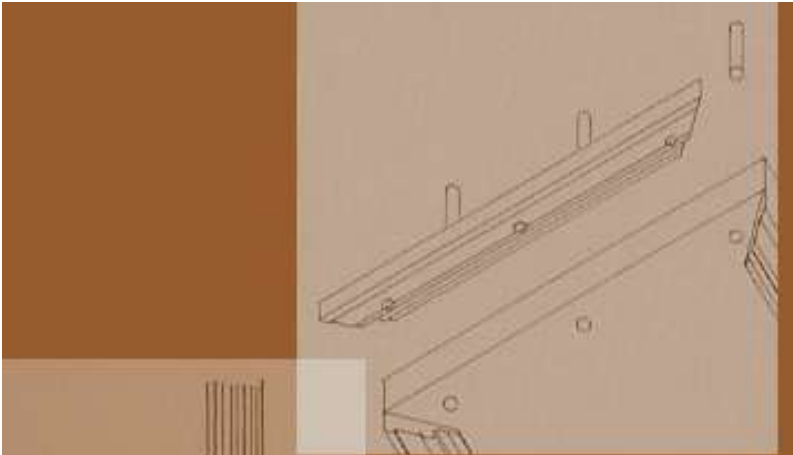
Sac

**Quelques outils pour le dessin préparatoire : fusain, plume, pointe d'argent.**

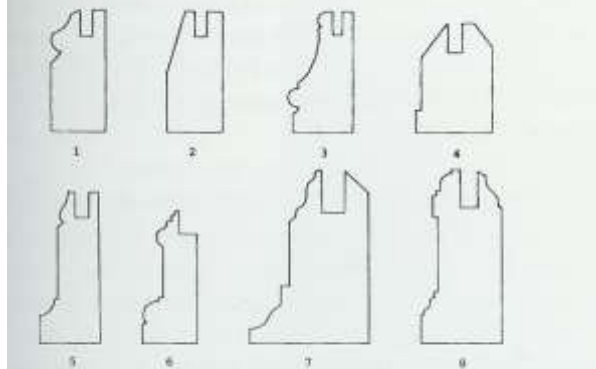


## Panneaux

On constate aussi, dans l'iconographie qui suit, que le panneau est généralement encadré avant d'être peint. Les tâches de menuiserie ou de dorure étaient confiées aux artisans spécialisés.



ements d'un panneau et d'un cadre, 1. Cadre et support taillé en masse. 2. Cadre appliqué — chevillé — sur le panneau. 3. Panneau embrevé dans la rainure du cadre. 4. Panneau posé sur la battée du cadre.



es profils fréquents aux <sup>xv</sup> et <sup>xvi</sup> siècles. 1. Cadre à doucine et à talus. 3. Cadre à cavet à baguette. 4. Cadre à chant plat en talus et un listel.

à chant plat entre deux corps de moulures. Le corps de moulures extérieur est : 5. À cavet. 6. À quart de rond. 7. À talon. 8. À talon à carrés.

Saint Joseph dans son atelier. Campin 1425-30. L'activité représentée semble être celle d'un huchier.



## Iconographie



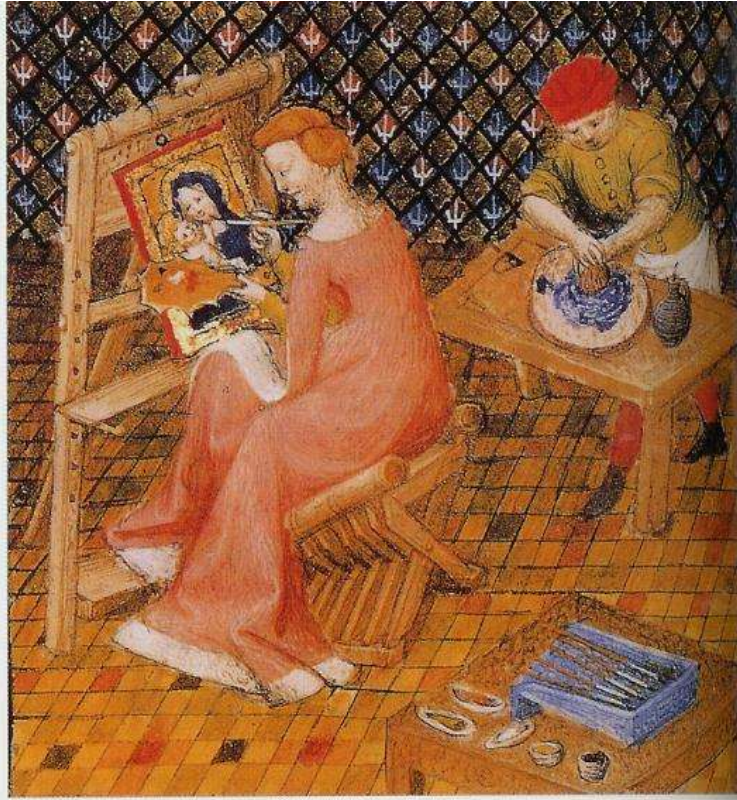
Colin de Coter, 1450-1525. Commença sa carrière vers 1480. Madone de Vieure.  
Saint Joseph est visible au fond.



Peintre à l'oeuvre accompagné d'un aide ou apprenti occupé à **broyer les pigments**.



Inconnu, Allemagne: Saint Luc peignant la vierge 1488, Woodcut, 89 x 161 mm, National Gallery of Art, Washington



Italie 1402



Zeuxis, manuscrit XVe, Bibl. Uni Gand





Hugo van der Goes 1475-80, huile sur bois, 104.5 x 62.8 cm, Museu Nacional de Arte Antiga, Lisboa (stylet, fusain)





Maître de l'Autel des augustins 1487

(Baguette pour supporter la main, pinceau long et fin)





Laodamie XIe



?



Isaia XVe



Isidore XVe



Timarete

XVe



Timarete Boccace



## Autres supports

Murs (fresques), bois sculpté, pierre, métal, cuir, tissus comme le velour, le lin ou le taffetas de soie (bannières).



euphranor\_XVe

## Peintres et écoles modèles

Dans le cadre de la COSG, les modèles que nous favorisons sont ceux qui gravitèrent dans l'entourage de Charles, duc de Bourgogne.

Pierre Coustain, valet de chambre des ducs. « Scilter » et peintre d'étendards. Il est particulièrement intéressant en ce qui concerne les vexilles sur soie à images de Saints et éclaire un aspect méconnu de la peinture des anciens Pays-Bas Bourguignons.

Voir [http://atelier.viatormundi.ch/Pheli\\_projet.pdf](http://atelier.viatormundi.ch/Pheli_projet.pdf)

Hugo van der Goes, autre décorateur et maître du pathétique, connu pour son fameux retable, dit des Portinari. C'est à l'occasion de travaux de décorations festives qu'il se fit remarquer.

Un petit diptyque de la première période constituera bientôt un nouveau défi. [A suivre](#)

© Francis Besson, avril 2009.